

# 翰墨

艺术总监/周韶华  
马世晓  
总策划/王加中  
主编/杨 崑



期号: 20120137  
主办: 金谷清园广告公司 惠尔轮胎有限公司  
协办: 再旦堂画廊  
本版热线: 89501009 13522385552  
刊头题字: 刘清石

## “怡红快绿”王清州画展将在北京 798 艺术区开幕

时间: 2012年12月22日至2013年元月6日  
地点: 798 艺术区先声画廊  
主办: 换鹤书会 798 艺术区先声画廊  
学术主持/展标题字: 王 镛  
详址: 北京市朝阳区酒仙桥路2号大山子798 艺术区二号楼院内左侧第一间先声画廊

此次展览主要展出王清州先生近几年不断深入大自然所创作的水墨画精品。他的作品采用工笔、写意、水墨、重彩等多种表现手法;用色鲜明大胆,大红大绿,亦绮亦壮,绚烂而不俗气;用笔苍茫浑厚,笔力朴拙,不假妆点,力求单纯;同时将书法的线条与传统笔墨加以融合,形成了自己独特而鲜明的艺术语言。成为一种全新、属于自己的图式,并在这图式中渗入近于诗化的意象,强化了抽象的因素。他的整个画面超越了时空的限制,诱发了观者的欲望,既有自然之诗情、又有文人之豪情。并对草木花卉之美、意趣与笔墨的融合有较深的体会与追求,具有当代水墨画的独特的艺术符号。尚扬先生撰文说:“王清州的绘画,色彩、线条却无穷变化,像植物一样自然生长、且出人意料地长成各种形状,呈现出一幅幅的音声美色”。

由王镛先生(中央美术学院教授)题签,王镛先生(中国艺术研究院研究员)和尚扬先生(首都师范大学教授)作序的《怡红快绿王清州画集》日前已由人民美术出版社出版。《怡红快绿王清州画集》首发式将随展览开幕同期举行。



统筹 / 李冰 美编 / 魏彦广

# 怡红快绿——王清州的色彩写意

■ 王 镛



王清州《竹子系列之五》45cmx68cm 纸本水墨画 2012年



王清州《闻·殊兰》68cmx45cm 纸本水墨画 2012年

青年书画家王清州兼擅书法、篆刻和花鸟。他的花鸟又分为工笔、写意、水墨、重彩等多种画法,大多都带有或浓艳或清淡的色彩。他近期创作的一批草木花卉写意画更加强调色彩,有时也保留水墨,这种画法难以归类,既不是传统的没骨,又不是西画的水彩,我姑且称之为“色彩写意”。

中国传统绘画古称“丹青”,概指朱砂和青绿颜料,可见非常重视色彩。但唐宋以降随着崇尚水墨、鄙薄色彩的文人画的兴盛,色彩在中国绘画中的中心地位逐渐失落,在写意水墨画中色彩尤其薄弱。色彩却是西方绘画的强项,从威尼斯画派到德拉克洛瓦、印象派、后印象派、野兽派,色彩在西方绘画中的地位逐渐上升,几乎扮演了主角。不过,近现代中国的写意水墨画特别是写意花鸟画,色彩又开始复归,吴昌硕、齐白石、潘天寿等中国画大家的写意花鸟画都把水墨与色彩结合起来。这些中国画大家未必受过西画的影响,而主要是从中国传统绘画或民间艺术中找到了色彩的感觉。

作为 21 世纪的中国青年艺术家,处在东西方文化艺术交流空前频繁的时代,王清州的艺术视野大为开阔,创新意识日益增强。他以前创作的水墨或重彩花鸟已取得不俗的成绩,但他并不满足,仍然在不断探索新的绘画语言。他的色彩写意既传承了中国传统绘画包括恽南田的没骨花卉,也吸收了西方绘画包括印象派、野兽派、表现主义的色彩,虽然他未必是有意识地模仿某某家某某,但他的色彩感觉和色彩表现却是与这些流派趋同的。色彩像水墨一样,自身就有

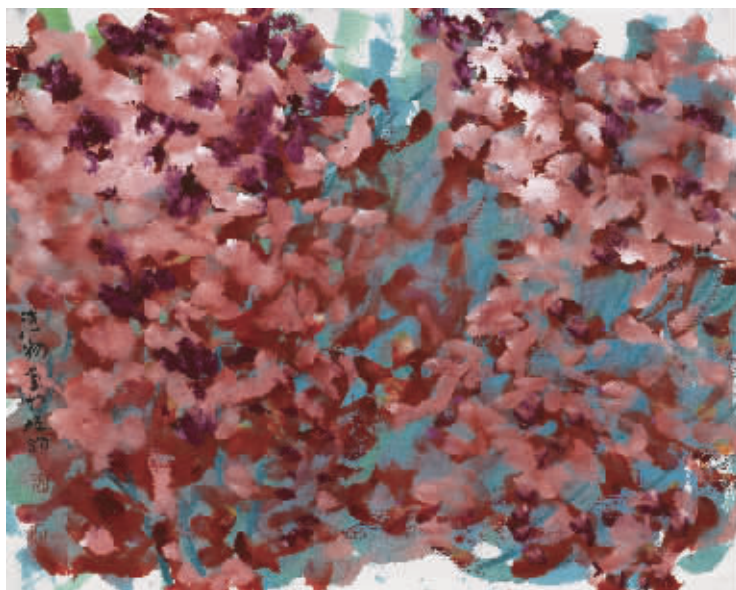
一定的表现力,甚至色彩在表现人的情感方面更为直接而强烈。王清州的色彩写意把色彩表现在异常突出的位置。他的草木花卉写意画,有些把色彩与水墨结合起来,有些完全以色彩经营整个画面,与中国传统水墨画大异其趣,也与他自己以前的花鸟画拉开了距离,给人以全新的视觉感受。他这些作品色彩浓烈鲜艳,色调明快响亮,表现的情感基调是舒畅的,欢乐的,就像法国画家马蒂斯所说的安乐椅那样,为人们提供审美的愉悦。王清州拥有



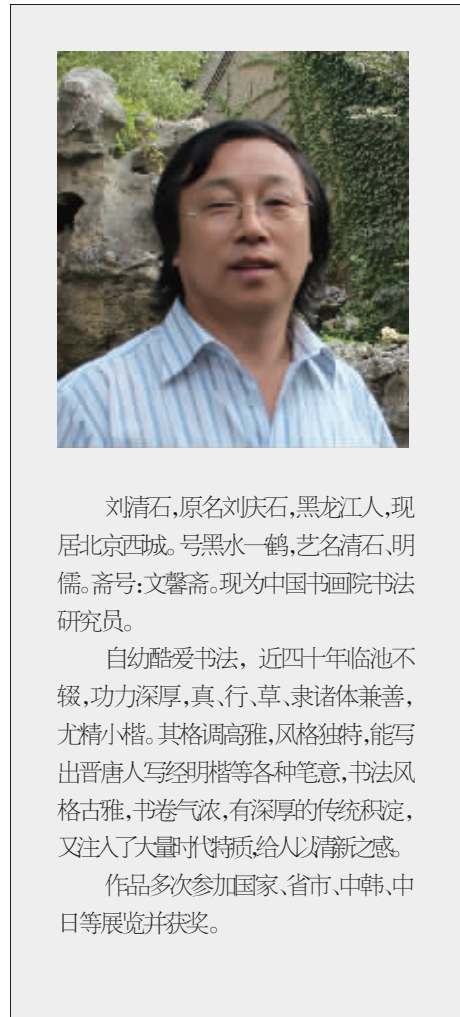
王清州《广牧》96cmx50cm 纸本水墨画 2012年

中国传统书画艺术的修养,因此尽管他的色彩大红大绿,对比鲜明,却并不艳俗,而比较雅致,使我联想到《红楼梦》中怡红院的题名“怡红快绿”。

( 本文作者为中国艺术研究院研究员、博士生导师)



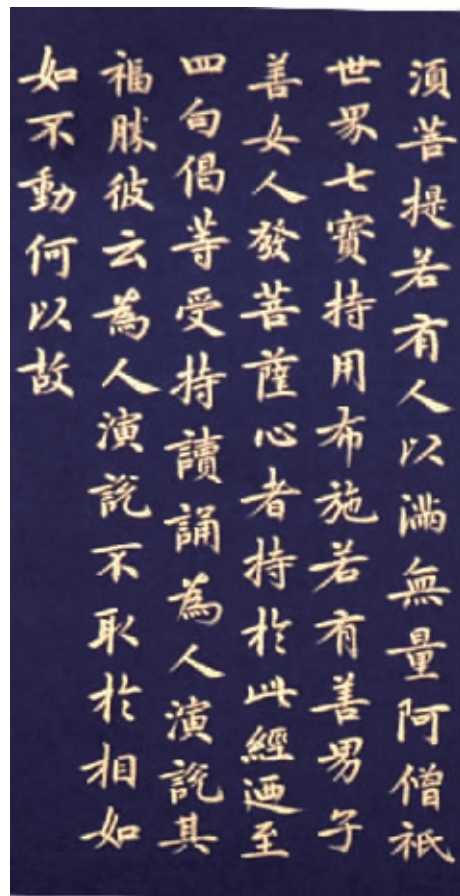
王清州《印象花海》45cmx68cm 纸本水墨画 2012年



刘清石,原名刘庆石,黑龙江人,现居北京西城。号黑水一鹤,艺名清石,明儒。斋号:文馨斋。现为 中国书画院书法研究员。

自幼酷爱书法,近四十年临池不辍,功力深厚,真、行、草、隶诸体兼善,尤精小楷。其格调高雅,风格独特,能写出晋唐人写经明楷等各种笔意,书法风格古雅,书卷气浓,有深厚的传统积淀,又注入了大量时代新质给人以清新之感。

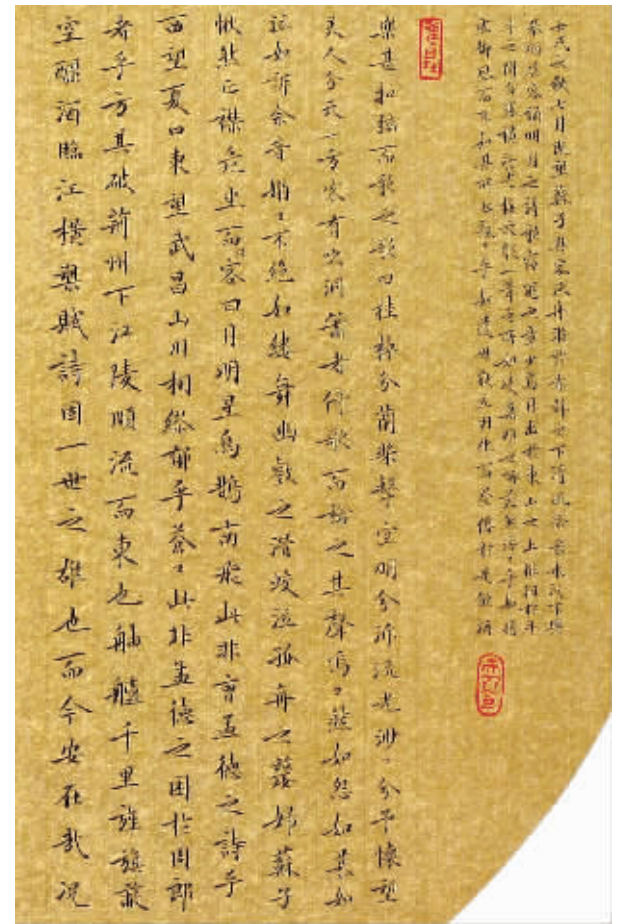
作品多次参加国家、省市、中韩、中日等展览并获奖。



刘清石《金刚经》长卷 小楷(局部)

# 刘清石书法艺术

· 张川



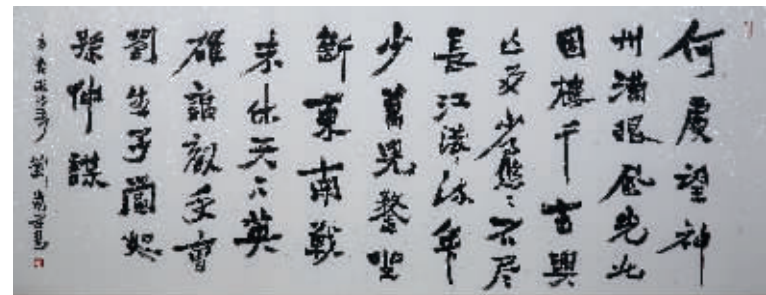
刘清石《前后赤壁赋》团扇 小楷(局部)

刘清石先生在书法教育方面颇有建树,他打破千年书法教学常规,运笔与字形结构紧密结合,教学方法具有很强的指导性和实践性,让学生有目的有计划的临帖,一改传统书法教学中盲目追求苦练而不重视巧练的陋习,使书法教育更加科学系统。历代的书法家,莫不精于小楷。草圣张旭的狂草虽然总纵放至极,神鬼莫测,但其楷书《郎官石柱记》却风尚简远,将魏晋楷书推向了极则。故而苏东坡由此发出了一句名言:“真放本于精微”。精微,是豪放的基础,也是评价作品艺术品位的重要准则之一。

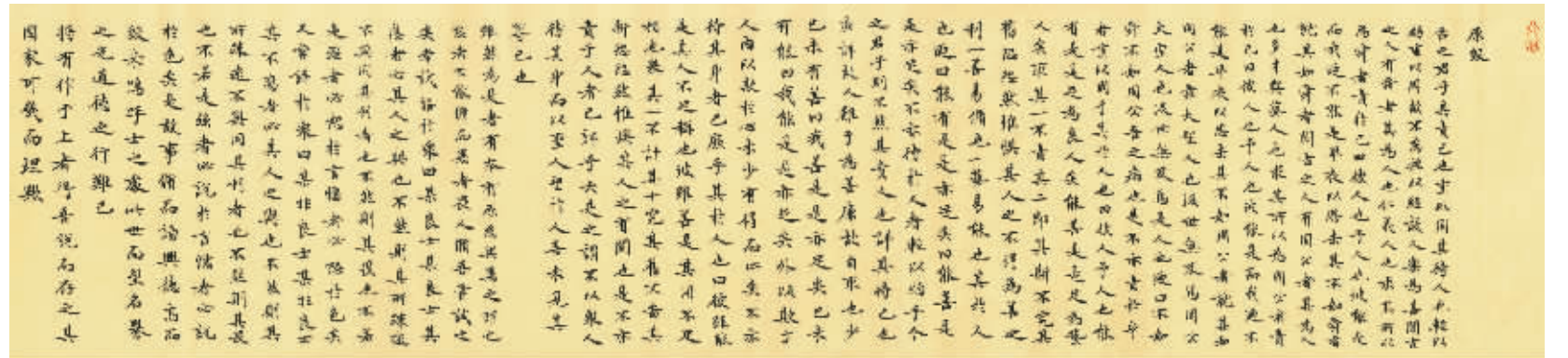
刘清石妙善诸体,尤以小楷为世称道。小楷艺术正可谓小中见大,小物通大道。其艺贵乎精,其依贵乎雅,其质贵乎神。清石先生致力于斯近三十余年,功力深厚,追求点线的质感与力度,笔笔精道,字字传神,称得上真正意义上的“精楷”之作。郑板桥的“冗繁削尽留清瘦,画到生时是熟时”创作心理历程,也道出了清石先生将小楷不断锤炼,日已将近的心灵历程。艺术贵乎雅而忌乎俗。为自己写字那是心性的自然流露,因此其作品必然拥有了在自然的气息,由此便可臻于逸品;而取媚于众,为迎合大众之美去写字,其书也毕竟流于俗。俗,其表在流滑,其意在骨髓。古之台阁体与馆阁体,今之“老干部字”均属后者,而清石心追古法,综合众美,所以他的“精楷”可入,观之可以忘俗,读之可以下酒,堪为逸品也。刘清石小楷的取向与审美思想及艺术追求是一致的。概而言之,晋人风骨,明人意态,时代信息。晋人风骨在于人格精神与山林气息。钟繇指出:书者,散也。散其怀

抱,萧然自林下风,这些都是晋人风度的表述。钟太傅的小楷高古而有意趣,王羲之的小楷骨力洞达而气韵生动,王献之的小楷疏朗秀美且一任天成。刘清石将这些特色把握的恰到好处寓之于心而运之于手,在线条绷紧,点画盼顾的同时,还进一步增强了书写的节奏感于律动感。因而,达到了笔姿道媚,疏朗多韵的艺术境界。北方山水苍茫雄浑,气象博大。所谓正,是不为奇、特、怪来突出个人艺术特色的。正中寓奇,奇正相生都方谓艺术审美视角中的“正”;所谓大,也绝非字体的尺寸或尺幅大,而是内涵丰厚,点画之间的空间大。清石之书固小,但却溢出大气魄,大气象,此非高手所不能为也。

此外,名人文证明,王宠的书法对刘清石书法的影响也是很大的。文证明的小楷得益于王羲之,赵松雪,也汲取了晋人写经的一些笔意,如八面观音,色相具足。这对于清石小楷间架结构上的处理和运用启发很大。而王宠的以拙写巧,注意收放和疏密的特色无异也加深了刘清石的字法的空间意识。更重要的是明人小楷崇尚神态,写我心境的书法唤醒了他的内在精神生命,从而与其产生了共鸣和共振,直到永远。小楷固然不像草书那样的雪浪拍天似的壮观,却更像小溪一般生生不息流动着,更有内涵,更耐人寻味。刘清石是位有思想、有追求的艺术家,他总是不断的提出新的想法又不断自我否定,不断进步的。因此,在加深传统功力的同时,他更注重作品的时代气息和形成自我艺术语言。他写小楷时格外强调笔墨关系,墨气十足,神采飞扬。



刘清石《辛弃疾词》横幅 行草



刘清石《原跋》长卷 小楷(局部)